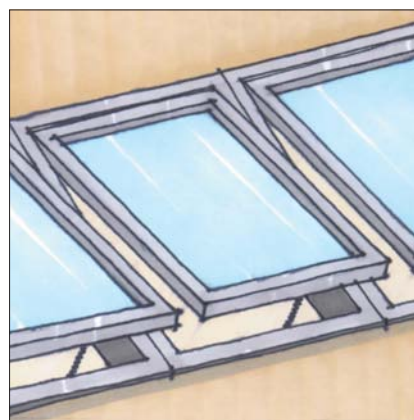


# APRILUX

Цепной привод для управления мансардным окном  
с питанием ~230 В



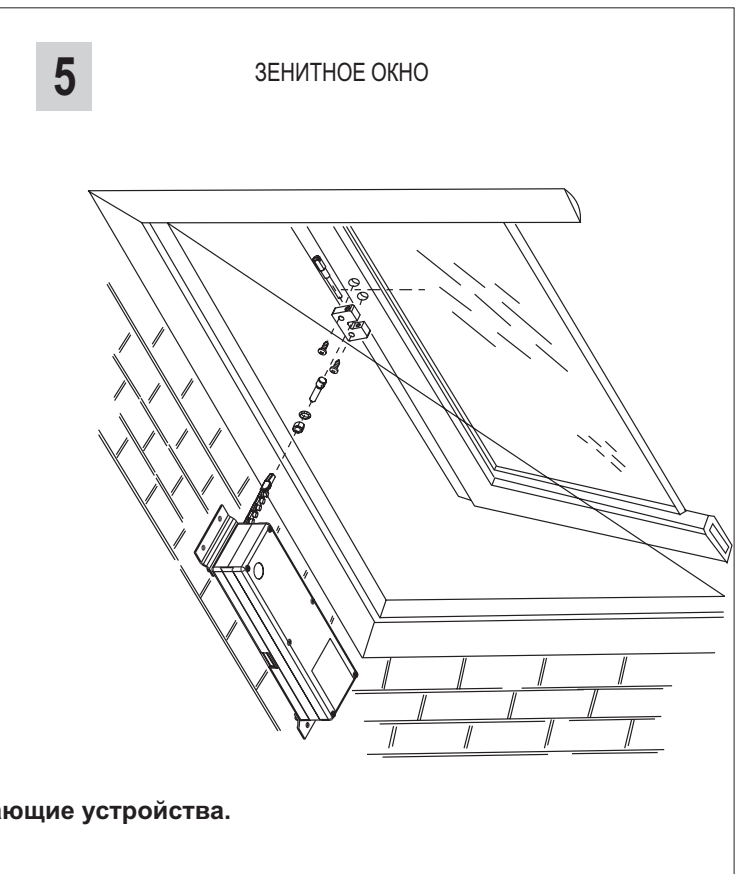
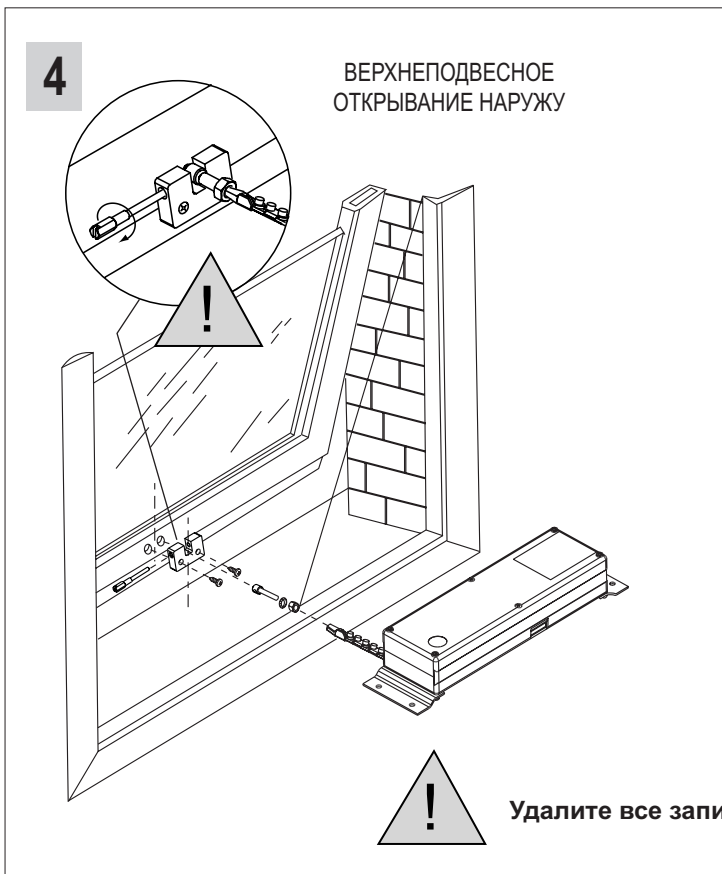
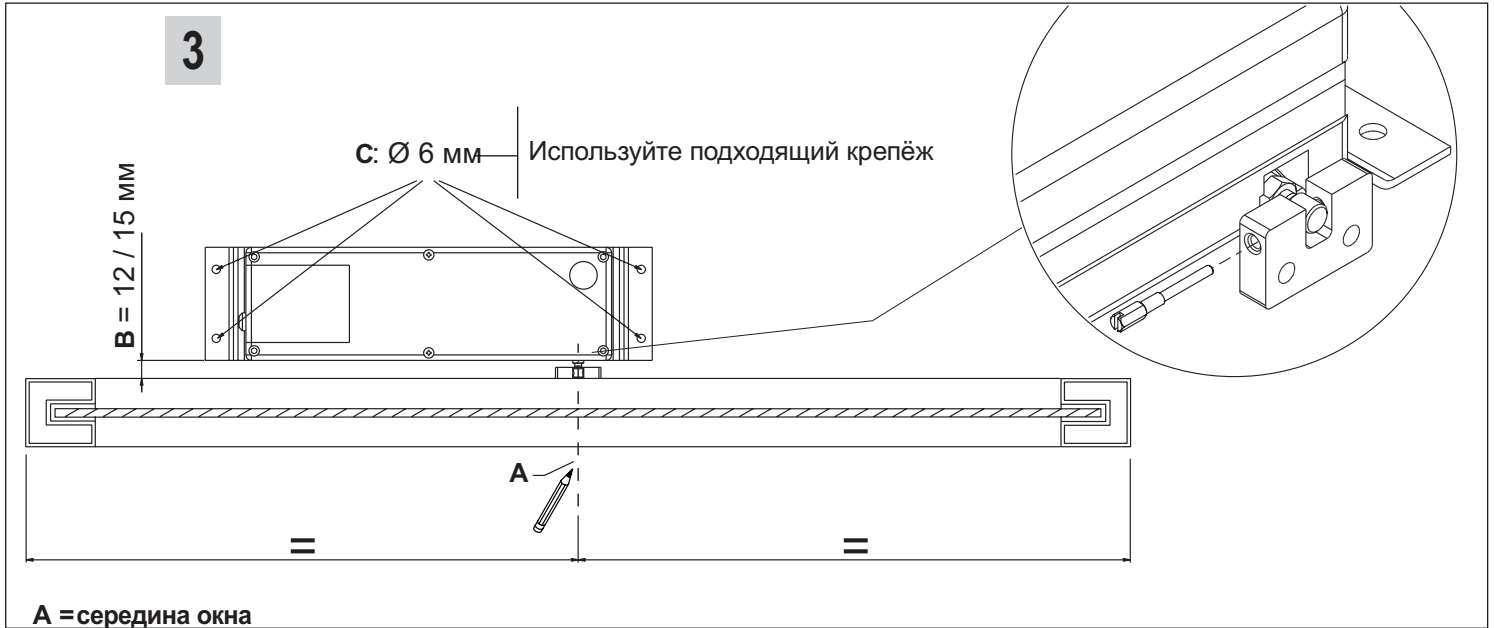
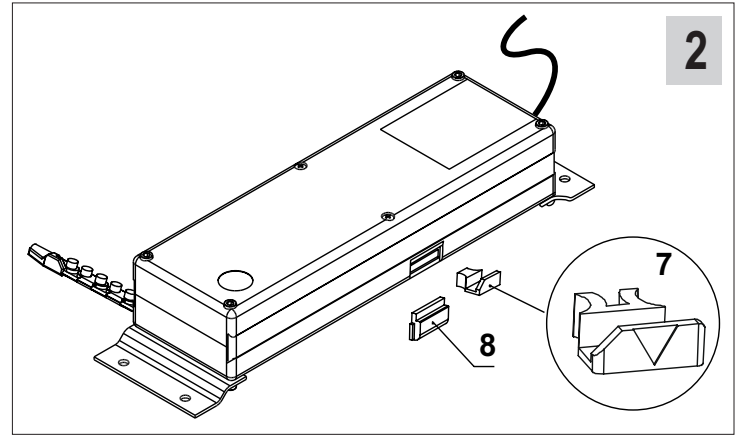
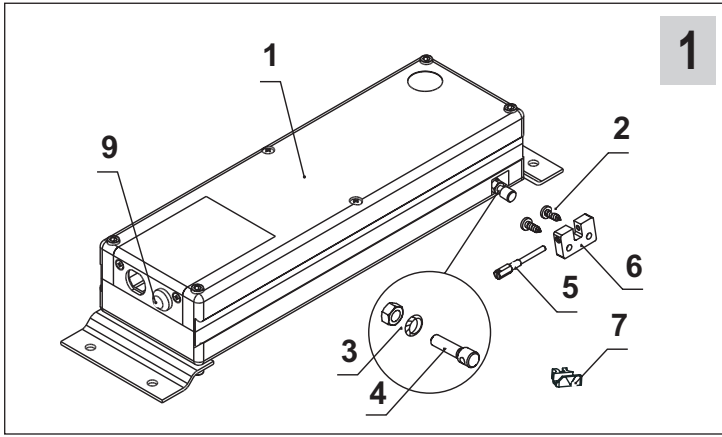
## Инструкция по монтажу, подключению и настройке.

### РЕКОМЕНДАЦИИ:

- Оборудование Aprimatic должно устанавливаться только квалифицированными специалистами, обладающими необходимыми знаниями и опытом.
- Все операции по установке оборудования должны выполняться в соответствии с инструкциями разработанными производителем.
- Установщик должен убедиться в корректности монтажа и проверить работоспособность установленного оборудования.
- Использование устройства в целях отличных от описанных в данном руководстве категорически запрещено.
- Используйте только оригинальные детали и материалы Aprimatic.
- В случае если автоматизированное окно расположено ниже 2,5 м от пола, управление им должно осуществляться только вручную с помощью нажимного выключателя.
- При проведении работ по установке, техническому обслуживанию или ремонту оборудования, питание привода должно быть отключено.

### ПРЕДОСТЕРЕЖЕНИЯ:

- Привод обладает силой втягивания/выхода цепи 300/150 Н соответственно. Крепление привода и конструкция окна должны быть достаточно прочными для того, чтобы выдерживать такие нагрузки.
- Окно должно быть оборудовано всеми необходимыми системами поддержки и безопасности, так как привод не может использоваться в этих целях.
- Окно должно быть оборудовано подходящими рычагами безопасности соответствующими весу створки.
- Убедитесь, что никакие элементы конструкции окна или фурнитура не мешают приводу полностью открывать и закрывать окно, в противном случае данные компоненты или привод могут быть повреждены.
- Риск защемления. Разместите предупреждающую табличку в непосредственной близости от окна.
- Во время работы автоматики находиться в зоне перемещения створки окна запрещено.
- Не прикасайтесь к цепи во время работы привода.



## Область применения

Привод **APRILUX** предназначен для открывания и закрывания верхнеподвесных фрамуг и зенитных окон. Использование данного устройства в иных целях запрещено производителем и может явиться источником угроз для здоровья и имущества окружающих.

## 1 Описание

Электромеханический цепной привод с внутренним магазином. Идеален для верхнеподвесных и зенитных окон открывающихся наружу высотой > 50 см. Питание 230 В. Выход цепи - регулируемый. **APRILUX** снабжен встроенным микровыключателем, съёмной контактной колодкой и индикатором закрытого положения (рис.1, поз.9) В комплект также входят аксессуары для монтажа привода. Цепь покрыта специальным составом Dacromet надёжно защищающим её от коррозии.

## Технические данные

См. табл. А

## Комплект поставки

Каждый комплект привода **APRILUX** содержит следующие элементы:

Поз.	Описание	Кол.
	Привод	1
<b>Аксессуары</b>		
2	Самонарезающий винт 4,8x13 UNI 6954	2
3	Гайка М5 и зубчатая шайба	1
4	Резьбовой штифт цепи	1
5	Штифт крепления цепи	1
6	Крепление к окну	1
7	Ограничитель выхода цепи	1
	Инструкция	

Убедитесь что в комплекте присутствуют все компоненты и что они не повреждены.

## 2 Установка

! Монтаж должен осуществляться квалифицированными специалистами.  
! Во время установки привода окно должно быть закрыто.  
! Во время установки питание привода должно быть отключено.  
Убедитесь, что ничто не мешает приводу полностью открывать окно, в противном случае фурнитура или конструкция окна могут быть повреждены.

- Карандашом наметьте середину окна (рис.3, поз.А). Разместите привод как показано на рис.3, поз.В.  
**внимание:** привод должен быть параллелен окну.
- С помощью дрели и свёрел подходящего диаметра просверлите четыре отверстия для крепежа (рис.3, поз.С-Ф).
- Если необходимо, отрегулируйте резьбовой штифт крепления цепи.
- Зафиксируйте привод с помощью подходящих винтов (рис.3, поз.С-Ф).

## Регулировка выхода цепи с помощью ограничителя

**Внимание:** Отрегулируйте выход цепи прежде чем установите привод. Привод поставляется с установленным максимальным выходом цепи (319 мм). При необходимости выход цепи может быть уменьшен: Подключите привод к сети электропитания (см. разд.3) и произведите следующие операции:

- Откройте крышку на боковой поверхности привода (рис.2, поз.8).
- Включите привод на выход цепи и выдвиньте цепь на желаемое расстояние **С** (см. табл.В).

- Всё оборудование Aprimatic должно устанавливаться квалифицированными специалистами.
- Монтаж должен осуществляться в соответствии с инструкцией производителя.
- Установщик должен убедиться в правильности монтажа и в корректной работе устройства.
- Не используйте продукт в целях отличных от описанных в этой инструкции.
- Используйте только оригинальные запчасти.
- **Если окно расположено ниже чем 2,5 м от пола, то необходимо использовать управление с кнопкой (присутствие оператора).**

## Предостережения:

- Во избежании повреждения привода или конструкции окна, убедитесь, что используемая фурнитура и конструкция окна позволяют приводу полностью открывать и закрывать окно.

Пример: Если цепь убрана полностью, то выход цепи А = 90 мм.  
3. Установите ограничитель выхода цепи (рис.2, поз.7).  
4. Закройте крышку.

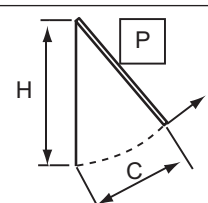
- Закройте окно, приложив некоторое усилие, чтобы обеспечить плотное прилегание уплотнителей. На резьбовой штифт наденьте зубчатую шайбу, наверните контргайку и вверните штифт в цепь. Отрегулируйте положение резьбового штифта чтобы отверстие соответствовало отверстию в креплении окна.
- Соедините цепь и переднее крепление с помощью штифта (рис.3, поз.5). Убедитесь, что привод выключается при достижении створкой закрытого положения. **NB.** Привод поставляется с концевым выключателем закрытого положения.

**Очень важно фиксировать положение резьбового штифта цепи именно с помощью шайбы и контргайки (рис.1, поз.3).**

## Регулировка выхода цепи для верхнеподвесных фрамуг.

Определите параметры окна: **Н**, **Р** и **С**.

Рассчитайте силу **F** необходимую для открытия с помощью следующей формулы:



$$F = P/2 \times C/H \times 10$$

**H** = высота створки (мм)  
**P** = вес створки (кг)  
**C** = выход цепи (мм)  
**F** = требуемая сила (Н)

Рассчитанное значение F должно быть меньше или равно значению F указанному в таблице для соответствующего значения C. Если рассчитанное значение превышает значение в таблице, необходимо уменьшить выход цепи, пока не получите подходящего значения.

C (mm)	F (N)
250	200
300	150

## 3 Электрические подключения

**Внимание:** опасность удара электрическим током. При подключении питание должно быть отключено.

**Внимание:** Выше по ходу линии электропитания необходимо устанавливать главный выключатель с минимальным размыканием контактов на 3 мм а также дифференциальный выключатель с чувствительностью 30 мА. Убедитесь, что используемые провода имеют достаточное сечение для мощности, потребляемой приводом. Откройте крышку на нижней стороне привода выкрутив два винта и произведите подключения как показано на рис.6, 8.

**Электрические подключения должны производиться в соответствии с действующими правилами и нормативными документами с выполнением требований техники безопасности.**

**N.B.:** Для того, чтобы быть уверенным в безопасности системы, используйте для управления кнопочные выключатели или таймированный источник питания.

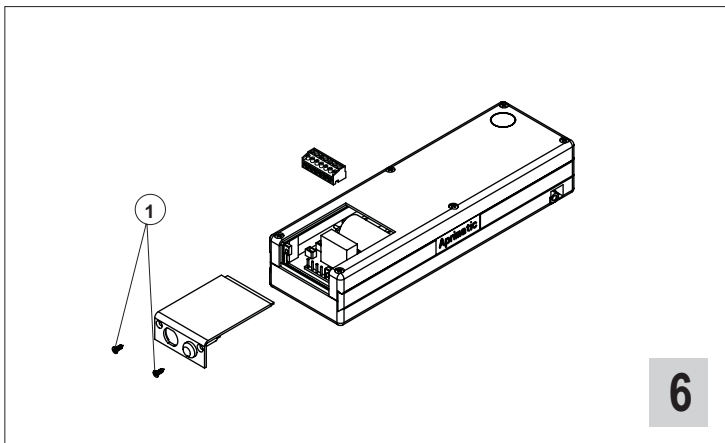
## 4 Техническое обслуживание

Рекомендуется не реже чем раз в год проверять состояние петель окна, прочность креплений привода, а также общее состояние системы.

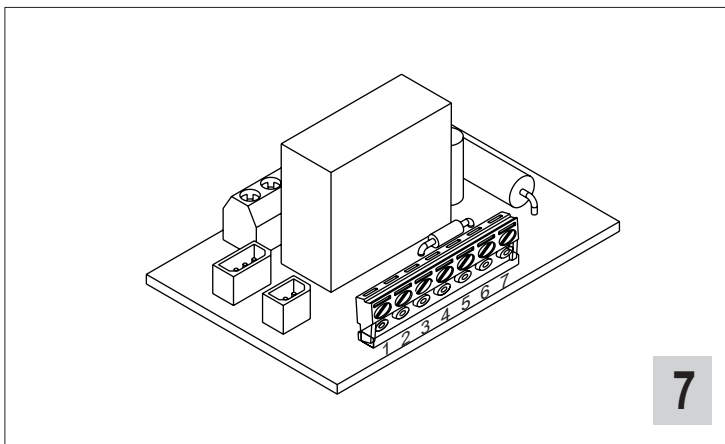
Цепь рекомендуется смазывать цепь силиконовой смазкой-спреем. Если какие-то компоненты системы вызывают у вас тревогу, замените их. Необходимо не реже чем раз в год проверять корректность работы системы; для систем особого назначения не реже чем раз в 6 месяцев.

**N.B. Операции по техническому обслуживанию должны выполняться квалифицированными специалистами.**

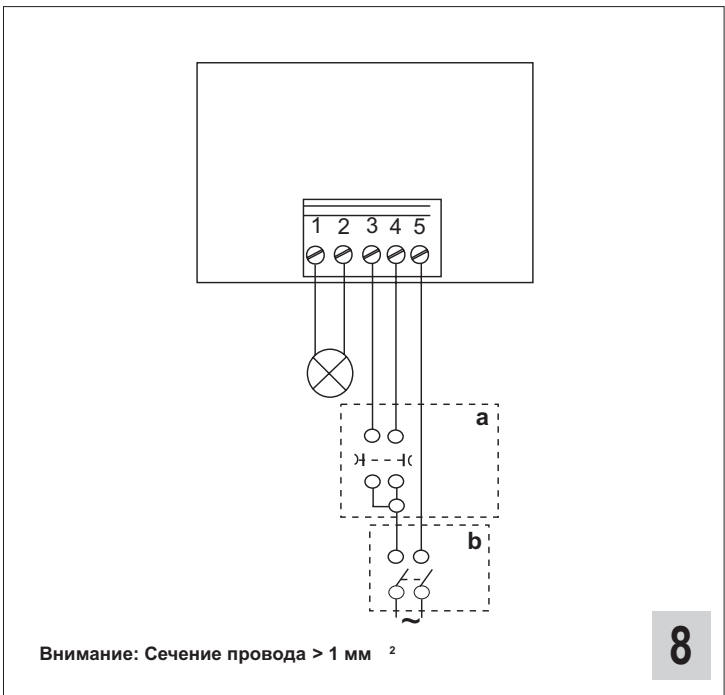
- Разместите наклейку с разметкой отверстий для крепежа на фрамуге.
- Сила тяги/толкания привода составляет 300/150 Н. Убедитесь, что поверхности на которых размещены крепления а также сама конструкция окна позволяет выдерживать такие нагрузки.
- Окно должно быть оборудовано подходящими ограничителями открывания и поддерживающими механизмами. Не используйте привод в этих целях.
- Не прикасайтесь к цепи во время работы привода.
- Не находитесь рядом с проёмом окна во время работы привода.
- Во время работ по монтажу, подключению и техническому обслуживанию привода, питание устройства должно быть отключено.



6



7



8

3	4	5	a	b
Открытие	Закрывание	Общий	Кнопка откр./закр.	Главный выключатель

Табл. А Технические характеристики

СИЛА ТОЛКАНИЯ	150 Н*
СИЛА ТЯГИ	300 Н
РЕГУЛИРОВКА ВЫХОДА ЦЕПИ	90 - 319 мм
СКОРОСТЬ	40 мм/с
РЕГ-КА ПЕРДНЕГО КРЕПЛЕНИЯ	макс.10 мм
ПАРАЛЛЕЛЬНОЕ ПОДКЛЮЧЕНИЕ	ДА
ОДНОФАЗНОЕ ПИТАНИЕ	230 В
ПОТРЕБЛЯЕМАЯ МОЩНОСТЬ	150 Вт
ТОК	0,8 А
ЧАСТОТА	50 Гц
ТЕРМОЗАЩИТА	100°C
КОНДЕНСАТОР	4 мкФ
ВСТРОЕННОЕ РЕЛЕ	ДА
ИНДИКАТОР ПЕРЕГРУЗКИ	ДА
СЪЁМНАЯ КОНТАКТНАЯ КОЛОДКА	ДА
КЛАСС ЗАЩИЩЁННОСТИ	IP 20

\* при максимальном выходе цепи (319 мм)

Табл. В

A (мм)	C (мм)	A (мм)	C (мм)
0	90 (мин)	115	205
13	103	127	217
25	115	140	230
38	128	153	243
51	141	166	256
64	154	178	268
76	166	191	281
89	179	204	294
102	192	217	307
		*	319 (макс)

\* Без ограничителя



Aprimatic S.p.A. • Zona Industriale Fossatone  
40060 Villa Fontana • Medicina • Bologna (ITALY)  
tel. +39051 6979511 • fax +39051 6930396